

いしかわじょうりいせき いせ つるさきいせきぐん 石川条里遺跡・長谷鶴前遺跡群

現地説明会資料

(一財)長野県文化振興事業団長野県埋蔵文化財センター

* 長谷鶴前遺跡群 *

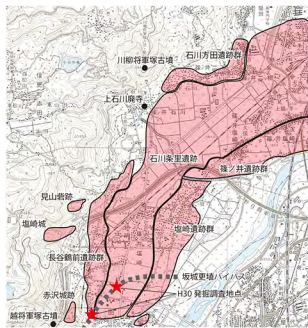
◀ 立地 ▶

長谷鶴前遺跡群は、遺跡の西に位置している山の崩落した土砂によって形成された、^{のみげよう}崖錐状の地形(傾斜地)に立地しています。今回発掘調査が行われている地点は、遺跡範囲の南端にあたり、周囲よりも土地が低い^{はげだ}湿地帯であったようです。実際に湧水が多く、近年まで蓮が栽培されていたため、「蓮田」と呼ばれていました。

◀ 調査成果 ▶

平成29(図右)・30(図左)年度の発掘調査によって、平安時代から近代(明治)までの各時代の遺構を確認しました。今年度の調査では、中世(室町時代を推定)につくられた、高さ50cm・最大幅2.3mの土手状の高まり(黄色①)が、現在の道路とほぼ重なるようにみつけられました。土手の両側からは水田跡(粘質土)がみつけられ、土手の南端には平らな面、中央部分にはわだちのようにくぼんでいる箇所を確認しました。この土手状の高まりは、水田のあぜの可能性も考えられますが、昨年度の調査で確認した同じ時代のあぜ(赤色②)は、幅50~80cm・高さ5~10cmと規模が小さく、この土手状の高まりがいかにかかわります。このことから、この土手状の高まりがあぜである可能性は低く、別の用途があったと考えられます。

わだち状の痕跡があることなどから、◀ 道路跡 ▶である可能性があり、低湿地に沈み込まないように水田面より高くなっていただけとみられ、当時の人々の生活に大きく関わっていたと考えられます。その後、この地区は土地の改良のため、水田は埋められます。そして、新たに側溝をもつ道路や、居館に関連する堀(室町~戦国時代)がつくられ、生産域から居住域へと変化していきました。



周辺の遺跡と調査地点
(★印が今年度調査地点)

0 (1:400) 10m



◀ 長谷鶴前遺跡群の中世の水田と道 ▶



* 調査の概要 *

千曲川左岸には、千曲川に沿ってのびる自然堤防とその背後に広がる後背湿地に、複数の遺跡が分布しています。今回、千曲川左岸をほぼ東西方向に縦断する形で、一般国道18号バイパス(坂城更埴バイパス)改築工事が行われることとなり、長野県埋蔵文化財センターが改築事業に先立つ発掘調査を行っています。

平成25年度から塩崎遺跡群(弥生時代~平安時代の集落跡)の調査を開始し、現在は石川条里遺跡(弥生時代~平安時代の水田跡、近世の掘立柱建物跡)と長谷鶴前遺跡群(平安時代の水田跡、中世の集落跡、近代の窯跡)を調査しています。

冠着山

長谷鶴前遺跡群調査地点

石川条里遺跡調査地点

石川条里遺跡・長谷鶴前遺跡群遠景

(北から冠着山を望む)



＊石川条里遺跡＊

＜立地＞

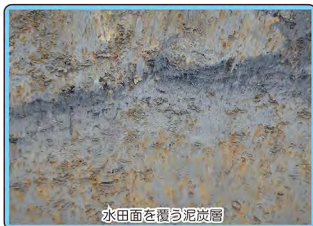
石川条里遺跡は、塩崎遺跡群が立地する自然堤防背後（西側）の後背湿地に立地します。

長野県埋蔵文化財センターでは、昭和63～平成3年度に今回の調査区より北方約1kmの場所で、長野自動車道建設に伴う発掘調査（高速道地点）を行い、弥生時代と平安時代の水田跡、古墳時代の祭祀跡、中世の館跡などを発見しています。今回の調査成果によって、石川条里遺跡の土地利用の変遷がさらに明らかになりつつあります。

＜調査成果その1＞

昨年と今年の調査で特筆できるものは、地表面下約2.5mの場所からみつかった弥生時代の水田跡と微高地（島状の高まり）です。県道長野上田線の東側には、ほぼ南北方向に微高地がのびており、微高地の東側（3b・4a区）と西側（7a・7b・8区）に水田域が分布しています。水田は黒色の泥炭で覆われていますので、水田耕作後に湿地化したものと考えられます。あぜは傾斜に平行もしくは直交方向につくられており、水田一筆の形は一定せず、大きさは3～25㎡と幅があります。形や大きさが場所によって異なり、現在私たちが眼にする水田とはかなり様相が違います。

石川条里遺跡の調査は来年も継続して行う予定ですので、各時代の土地の利用状況や地形の変化などを追っていきます。



水田面を覆う泥炭層



土壌に含まれていた稲のプラント・オパール（ガラス質微化石）



①石川条里遺跡の弥生水田跡



水田域

微高地

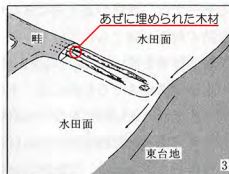
②微高地の裾



＜石川条里遺跡 弥生時代の水田跡＞

＜調査成果その2＞

平安時代の水田の大あぜ内部から、多量の木材が出土しました。この木材には自然木や横木、田下駄があり、場所によっては固定するために木杭が打たれていました。あぜを補強するために、廃材を再利用したものと思われます。



平安時代のあぜから出土した木材

長野県埋蔵文化財センター
 〒388-8007 長野市篠ノ井布施高田 963-4
 TEL (026)293-5926
 FAX (026)293-8157
 E-mail info@naganomaibun.or.jp
 インターネット（最新の情報はこちらから）
 長野県埋蔵文化財センター 検索 印刷 地図 問い合わせ
<http://naganomaibun.or.jp/>