

HORU SHIN

かがみちゃんと学ぼう

ジュニアこうこがく



かがみちゃん

だいごう
第2号

へいせいねん ねん がつ かにんごう
平成26年(2014年)3月14日発行

信州で大発見!! 弥生時代の青銅器

へいせいねん (2007年)、中野市柳沢
遺跡で銅鐸、銅戈がまとまってみつか
りました。青銅器をまつりに使う稲作
文化は西日本中心だと考えられていま
したが、東日本の長野県にも伝わって
いたことが新しくわかりました。



銅鐸
高さ 約22cm

まいぶん
埋文センター
やなざわいせき ちゅうさ
柳沢遺跡を調査する

せいとうき う あな
青銅器の埋められていた穴は
しんちよう きんく
慎重に記録されるのね。



あな なか
1つの穴の中から
どうたく どうか
銅鐸と銅戈はみつかった!



なら
ていねいに並べて、
う
埋められていたんじゃない。
ゆた みの いの
豊かな実りを祈る
まつりで使われたのだよ。



銅戈
長さ 32.3cm



博士

柳沢遺跡の銅鐸、銅戈は中野市立博物館所蔵

どうたく どうか しら 銅鐸・銅戈を調べよう

どうたく しら 銅鐸を調べる

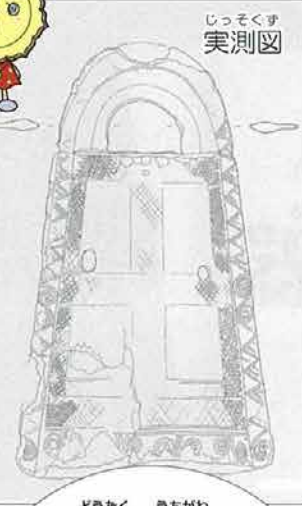
さんじげんこうがくけいそく
三次元光学計測



横からみた



下からみた



じっそくす
実測図

うりてのところがすり減って
ひかっているのね!



あ
当たって
へこんでいる!



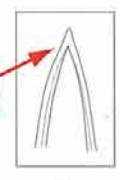
どうたく うちがわ
銅鐸の内側に
へこんだ部分がある。
うちがわ た ぜつ きんぞく
内側に垂らした舌 (金属や
いし ぼう う あ
石などの棒) を打ち当てて
おと な しょうこ
音を鳴らした証拠
なのじゃ。

どうか しら 銅戈を調べる

ちが ちほう
違う地方でつくら
れた銅戈と一緒に
みつかったのじゃ。
ぜんこく ばつ
全国で初!!



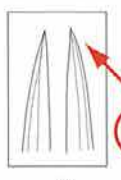
と
閉じている



きゅうしゅうちほう
九州地方の
ほくほ ちほう
北部に多い

ごうごうか
1号銅戈
長さ 34.3cm

はな
離れている

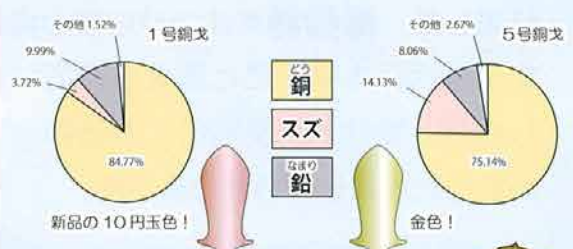


きんきちほう
近畿地方
おほ
に多い

ごうごうか
5号銅戈
長さ 27.2cm



せいどうき きんぞく つく 青銅器はどんな金属で作られているの?



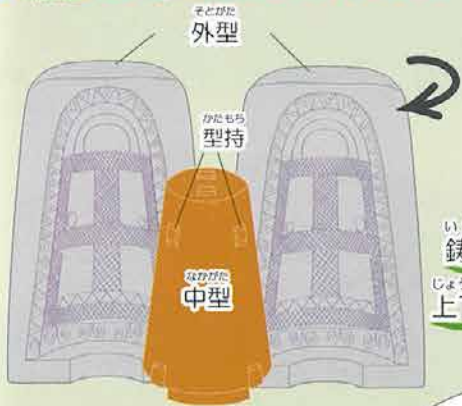
新品の10円玉色!

金色!

きんぞく わりあい
金属の割合で
いろ
色がちがうんだね。



どうたく 銅鐸をつくる

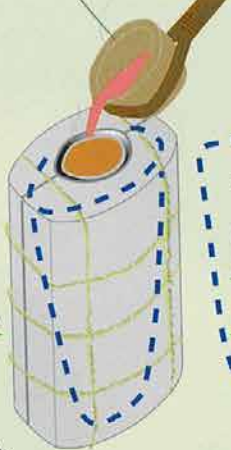


そとがた
外型

かたちもち
型持

なかがた
中型

ねんどせい
粘土製のつぼ (取瓶)



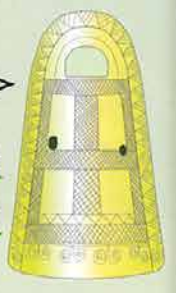
せいどう
青銅は850～
900℃でとける。

かんせい
完成!!

いがた あ
鋳型を合わせ
じょうげさか
上下逆さにする

いがた
鋳型を
はずす

どうたく
銅鐸を
みがく



いがた
鋳型をつくる
そとがた
外型にもようをきざむ。
そとがた いし ねんど
外型は石や粘土、
なかがた つち
中型は土で
つくられている。

いがた ながのけん
鋳型は長野県では
みつかっていない。
おおさかふ
大阪府などで
みつかって
いるのじゃ。



せいどう ゆ なが こ
青銅 (湯) を流し込む
そとがた なかがた あいだ
外型と中型との間に
せいどう ゆ なが こ
青銅を流し込む。

ひ
冷えたら外型をはずして、
どうたく
銅鐸を取り出す。
はみだした金属を取り除き、
みがく。



さいせんたん ぎじゆつ
最先端の技術
でつくられて
いたのね。

長野県の青銅器

どうたくはへん
銅鐸破片
長さ 10cm
松本市立考古博物館所蔵



どうぞく
銅鋏
長さ 3.6cm
長野県立歴史館所蔵



どうたく
銅鐸
高さ 約22cm



どうか
銅戈
長さ 27.2cm



みやちほんむらいせき まつもとし
宮渚本村遺跡 (松本市)

やじろいせきぐん
屋代遺跡群
新幹線地点 (千曲市)

やなざわいせき (なかのし)
柳沢遺跡 (中野市)

ほそがたどうけん
細形銅剣
長さ 13.5cm
千曲市教育委員会所蔵



やづかいせき
箭塚遺跡 (千曲市)

どうくしろ うで ひんこつ
銅釧を腕につけた人骨が
はか
墓からみつけた!



かみあふいせき
上直路遺跡 (佐久市)

佐久市教育委員会所蔵

どうたく
銅鐸
高さ 64cm
塩尻市立平出博物館所蔵



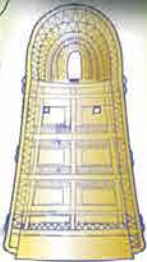
せいどうき みなみ きた
青銅器は、南と北からの
にしにほん
ルートで、西日本から
ながのけん つた
長野県へ伝わってきた。

どうくしろ
銅釧は
プレスレットね。

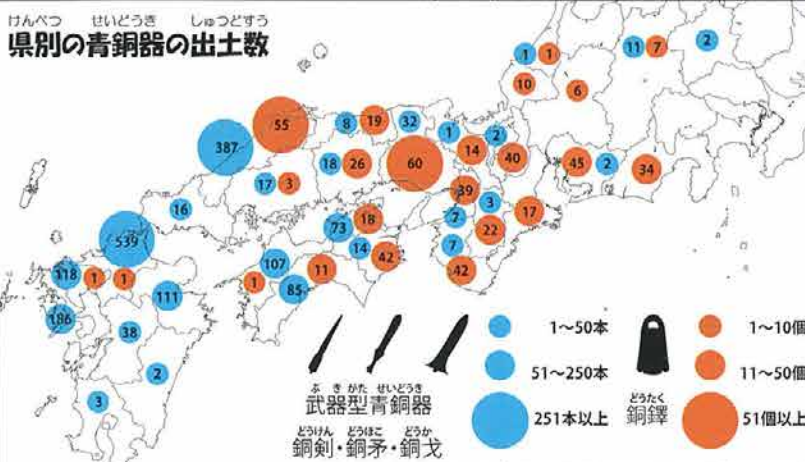


どうくしろ
銅釧をつけた想像図

しばみやいせき しおじりじ
柴宮遺跡 (塩尻市)



県別の青銅器の出土数

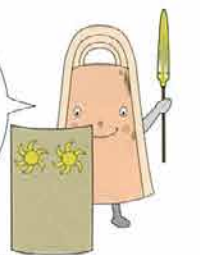


とめえがたどうき
巴形銅器
長さ 10cm
上田市立信濃国分寺資料館所蔵



うわだいらいせき
上平遺跡 (上田市)

あたた うみ す まきがい
暖かい海に棲む巻貝
のスイジガイをまねている。
もとは櫃につけて魔除けに
したと考えられている。



どーたくん

やよいどぎ 弥生土器

やよいどぎ 弥生土器には
どんな形があるの？

いろいろな
かたち うつわ どうじょう
形の器が登場
するのだよ。

縄文時代

稲作が伝わる
2500年前

青銅器が伝わる
前期

稲作が広まる

弥生時代

中期
大きなむらができる

柳沢遺跡に銅鐸・銅戈が
埋納される

後期

邪馬台国の女王
卑弥呼が魏に使いをおくる
1700年前

古墳時代



やよいじだいちゅうぎ どぎ
弥生時代中期の土器

松原遺跡 (長野市)
長野県立歴史館所蔵

はくぶつかん せいどうき み しら
博物館で青銅器を見よう！調べよう！



けいさい しふつどじん しんしん
掲載した出土品の写真は
かき ほんぶつかん ていぎょう
下記の博物館などの提供です。

なかのしりつちゅうぶつかん
中野市立博物館



どうたく どうか
銅鐸・銅戈
やなぎさわいせき
(柳沢遺跡)

中野市片塩 1221
☎ 0269-22-2005

さらしなのり歴史資料館



ほそがたどうけん
細形銅剣
やづかいせき
(箭塚遺跡)

千曲市別尾 247-1
☎ 026-276-7511

うえだしりつしんごくさかひしりょうかん
上田市立信濃国分寺資料館



ともえがたどうぎ
巴形銅器
うねだいらいせき
(上平遺跡)

上田市園分 1125
☎ 0268-27-8706

まつもとしりつちゅうぶつかん
松本市立考古博物館



どうたく へん
銅鐸の破片
みやぶらぼんむらいせき
(宮渚本村遺跡)

松本市中山 3738-1
☎ 0263-86-4710

しほじりつちゅうぶつかん
塩尻市立平出博物館



どうたく
銅鐸
しほみやいせき
(柴宮遺跡)

塩尻市赤賀 1011-3
☎ 0263-52-1022

さくしきょういくいんかいはんかさざい
佐久市教育委員会文化財課



どうくしろ
銅釧
かみすでいせき
(上直路遺跡)

※見学する時は、
お問い合わせが必要です。
佐久市志賀 5953
☎ 0267-68-7321

ながのけんりつれきしかん
長野県立歴史館



まなぶ
県内の土器や石器
を調べよう！

千曲市屋代 260-6
☎ 026-274-2000

ながのけんりつれきしかん
長野県埋蔵文化財センター



まなぶ
新発見の土器や
石器を見よう！

長野市篠ノ井布施高田
963-4
☎ 026-293-5926

長野県教育委員会事務局 文化財・生涯学習課
〒380-8570 長野市南長野字幡下 692-2
電話：026-235-7441 ファックス：026-235-7493
Mail：bunsho@pref.nagano.lg.jp

(一財)長野県文化振興事業団 長野県埋蔵文化財センター
〒388-8007 長野市篠ノ井布施高田 963-4
電話：026-293-5926 ファックス：026-293-8157
HP：http://naganomaibun.or.jp/